

2008.10 VOL.25



商工会報

みのわ

発行者 箕輪町商工会 発行責任者 会長 小林紀玄



写真提供 赤羽広治

最近、外を見れば『アメリカ発の金融不安勃発!』
だの『隣の国の困ったオジサンは脳溢血か?』
内を見れば『次々起こる年金問題』『又々起こる食
品偽装問題』と心配するやら:あきれるやら加えて全
然実感無かった好況が終わったそうで、いよいよ大不
況突入が現実となって来た!そこで今回は目先を変
え気持も新たに『我が町お宝探検隊』を結成、東奔
西走...ありました!しかも町のど真ん中で持ち主は
ある経済団体の会長さんで匿名希望で名前は伏せま
す。控えめな?主人と違いこのお宝の『ドーン!』とし

た存在感、丸い奴の名は『金鯰』で胴回り二百五十センチ
高さ六十センチノッポは名は『春雷』胴回り百六十センチ高さ
百十センチ植え替えはクレインの世話に、主人がおじさん
から引き継いで六十年、計算すると八十歳位とされ
あるサボテン公園の園長に話したところ「そんな馬鹿
な」と言つて来宅し「参りました!」のエピソードが
ある。厳しさに向い泰然自若としたその姿勢にあやか
りたいものです。しまった!主人にモザイク描けるの
わすれた!

中心市街地の活性化について



箕輪町商工会長 小林 紀 玄

七月の「ニシザワみのわシヨッピングセンター」に続いて十月には「綿半ホームエイド箕輪店」が三日町地籍にオープンしました。県下十六店舗の中で最大級の売場面積（七千七百平方メートル）を有し、生鮮食品も取扱うそうです。

また、来年の夏には、沢上地籍に群馬県に本社がある

「ベイシア箕輪店」が開店する予定であり、大型店（店舗面積千平方メートル超）の町全体の売場面積に占める割合は、七十三、四%にもなります。これは県下平均の六十%を大きく上回り、県下トップクラスとなりますが、町の中心市街地にある小規模小売店の影響が心配されます。

私の家はAコープみのわ店の隣にありますので時々買い物しますが、歩いて買い物に来るお年寄りの姿をよく見かけます。Aコープの閉店が相次ぐ中、もしみのわ店までなくなつたとしたら、車を運転できない老人はどうやって食糧品や日用品を買うのだろうと思うと切実な問題です。

商工会では、今までも中心市街地の活性化対策としてプレミアム商品券の販売やイルミネーションフェスタ等のイベント事業を実施してきましたが、これからは国道一五三

号の歩道環境の整備、駐車場の整備、公共施設と商業施設を柱とした複合施設の整備等のハード事業も推進するよう行政当局への働き掛けを行い、なんとかして中心市街地に人を呼び戻し、街を元気に賑やかにしなければと思う今日この頃である。

会員巡回運動を実施しています

全県下の商工会では「商工会新改革プラン」の推進の一環で今年度、全職員による全会員巡回運動が実施されています。

会員企業のニーズは個別特有で業種や企業規模により極めて多様化・高度化しているため、こうした会員ニーズを的確にとらえ、個々の問題解決に向けて経営支援を行うことを目的としております。

問題解決のため専門知識を必要とする場合には、課題に応じて最適な専門家やコーディネーターが支援してくれる体制です。

それぞれお忙しいとは思いますが当商工会の職員がお伺いした際にはアンケート調査も併せて実施しておりますのでご理解ご協力をお願いいたします。

職員紹介



事務局長 浦野 正雄

四月一日付で商工会の事務局長に就任しました。

三月末までは、警察の事務職員として各地の警察署や警察本部で、主に庁舎・宿舍の建設に関する用地交渉や監督及び財産管理、ヘリコプター・パトカー・白バイ等の物品調達

及び管理、落し物・拾い物の処理、職員への旅費・給与の支給等の会計業務を担当して

きました。

このような仕事の中から得た経験や故郷を外から見た経験を生かして、箕輪町の商工業の発展のために尽力したいと思っておりますので、よろしくお願ひ致します。

あなたの経営課題を解決します。

地域力連携拠点事業のお知らせ



日時 11月19日(水)午後1時30分～4時30分
場所 箕輪町商工会館会議室

IT・経営革新・創業・農工商連携など、何でもご相談ください。

応援コーディネーター 坂井 三郎氏 (南)エヌエスシー経営センター代表・(中)中小企業診断協会長野県支部長
流通業・外食産業・サービス業の経営総合診断をはじめとし、企業の運営管理システムの構築、記号経営再生支援など企業・団体の計画案を多数手がけています。

※希望される方は商工会までお申し込みください。また、上記の日以外でもいつでも専門家派遣に応じております。

申込み・問い合わせ 電話 79-2117 FAX 79-0380 箕輪町商工会まで

経営革新・資金相談・労務相談など、あなたの経営のパートナー。商工業者がられあう窓口、商工会に加入しましょう。



新登場の みのわ祭り

「2008年のみのわ祭り」は今年より装いも新たに、民間主導という形をとられ、我々商工会も、各々の企画に参加することができた。例により、「箕輪天竜音頭」、「みこし大行進」にもかくも盛大に参加することができた。神輿最上部には去年よりアル信さんの女子行員さんにも上つていただき又高校生の飛び入りの参加もあつたりしていた。もより力が入っていた。

一人でも雇ったら、必ず入るもの。それは「労働保険」です!

—事業主の皆さん 10月は労働保険適用促進月間です—

労働保険とは、労災保険と雇用保険の総称です。

労災保険は、業務中や通勤途上の事故等により負傷したり病気に見舞われたり、不幸にも死亡された場合に被災労働者や遺族を保護するため必要な保険給付を行い、また労働者の社会復帰の促進などの福祉の増進を図るための事業も行っています。

雇用保険は、失業中の生活の安定を図る失業給付のほか、失業の予防、労働者の能力開発・向上、福祉の増進を目的とした各種助成、援助を行っています。

労働者(社員、従業員、アルバイトなど)1人でも雇っている会社は、労働保険(労災・雇用)に加入することが法律上義務づけられています。

まだ、労働保険に加入されていない事業主の方は、今すぐ労働基準監督署、ハローワーク(公共職業安定所)で加入手続きをしてください。お問い合わせ、ご相談もお気軽におたずねください。

伊那労働基準監督署 (0265-72-6181)
伊那公共職業安定所 (0265-73-8609)
箕輪町商工会 (79-2117)

プレミアム商品券大好評

商業部会長 池田章

今年も、プレミアム商品券発行事業を、八月三日から十月十三日まで実施致しました。この事業も五年目の節目にあたり、特に、新聞広告や、新聞記事にしていただけ、宣伝活動に力を入れました。おかげ様で、当日の発売記念イベントには、真夏の太陽の照

りつける中を、早朝からお集まりいただき長蛇の列ができました。又、半日で八十パーセントを売り上げ、三日目で完売というスピードでした。約三百人の購入者があり、その内九十パーセントが町内者でした。町外者が十パーセントもあり、この事業の関心度が高い事がわかりました。

好評のこの事業が、今後も続き、少しでも事業所の活性化につながれば良いと思います。今後の商業部の活動について左記の通り行います。
十一月二十六日～二十七日、視察研修旅行。

十二月十五日よりクリスマス年末年始大売り出し事業、宝クジ方式で行ないます、会員事業所の協力をお願いします。



新ポイントカード がスタート!



みのわメーブル会会長 桑澤文雄

十月一日から、新しいメーブルカードがスタートしました。旧カードシステムの導入から十二年が経過し、システムの老朽化でお客様に大変ご迷惑をおかけしたり、また、加盟店の端末機器の故障、本部システムのトラブルが続ぎ、交換部品さえ調達できない状況でありました。
新しいメーブルカードは、名前やポイントが表示され、ポイントが発行されるたびに書き換えられるリライトカードを採用し、一ポイントが一円単位で買い物等に利用できる大変便利なカードとなっています。
今回、発行記念として、十月一日から十三日の祝日まで

会員番号 0001-01-0003401
箕輪 花子 様
入会日 2008/10/07
利用日 2008/10/07 1回
今回P 0p(0p)
累計P 0p

新メーブルカード10月1日よりサービススタート!
貯まったポイントは、1P 1円からご利用できます。

メーブルカード
Maple card

通常の五倍のポイントをプレゼントするイベントを実施すると共に旧カードのポイントを期限付き商品券に交換するサービスも実施し、各加盟店への来客数がかなり増加し活気づいておりました。
おかげさまで順調な滑り出しとなったことに胸をなでおろしたところです。

加盟店は、約四十店舗に減少しましたが、リニューアルしたメーブル会として、今後も各加盟店が積極的にポイントサービスをし、お客様に喜んでもらえる事で、固定客の確保やリピーターの増加による地元商店の売上増進に寄与できると確信しております。また、このカードシステムが商店街活性化の最良のツールとして是非活用してもらいたいと思います。

現在、役員一同で加盟店の募集にも努力しているところでありますので積極的なご加盟をお願いいたします。

メーブルカード加盟店



メーブルカード
Maple card

工業部会活動

第十二回

機械要素技術展に参加して

工業部会 理事 佐々木勝一

今年度は、六月二十五日、二十七日の日程で、東京ビックサイトで開催されました。最終日に視察日を設定し、例年どおり町のバスをお借りしての日帰り研修としました。

視察時間も、五時間程度あり昨年よりも、多くの企業を見学出来た様に思いますが、会場全体が広すぎて、目的をしばっていかないと、何も収穫がなくて終わってしまったという人もいました。

今回も昨年に引き続き「テクノタウンみのわ」としてグループ出展しました。共同出展社は伊藤製作所、共和、笑栄システム、ベネフィット、平出製作所、ものづくり交流プラザ、箕輪環境センターとの共同開発企業として七虹（以上六社一グループ）です。

展示会の状況は、出展社、来場者共に増加し盛況でした。しかしながら出展社が増えず、来場するお客さんは一箇所に立ち止まって話をする余裕がなく、後から後から押

されて、ただ通り過ぎるだけという人を多く見かけました。又同じ業種の会社がたくさんある事も一つの要因かと思えます。いずれにしても、マン

ネリムードが生じていました。工業部会でも一社逸品のケース展示とガイドブックの配布を行いました。昨年と比べ立ち止まる人はぐんと減り、ガイドブックも二〇〇部程度の配布に終わりました。各社とも、商談が少なくなつたとしきりに言っていました。

それでも、いくつかの商談は各社あり、工業部会のケースを見ての問い合わせ、後日商談約束などもありました。

箕輪町のブースの装飾は、四小間を確保し、三方向から見渡せるレイアウトにしました。昨年と同様飯島町の小間をくつつけた全体で八小間として長野県上伊那地域としてアピールしました。中央に広告塔をつくり、箕輪環境センターさんの開発商品もお借りしてイルミネーションで装飾しました。共同開発の相手方である埼玉県の榊七虹さんも無料で裝飾用具を持っ

てきてくださり、とても目立つ明るい感じの小間になり、レイアウト的にはとても良い感じになりました。

来年以降の対応について、ビックサイト自体の規模が大きくなり過ぎて、お祭りのようになってきているように思います。本来の商談ができる展示会という趣旨からはずれ、停滞期にはいったのではないかと思います。工業部会として、今後徳島のような変わった場所の展示会や違った分野の展示会への出展などを工夫していこうと思います。

皆さんの参加をお待ちしています。



建設業部会活動

工事現場視察

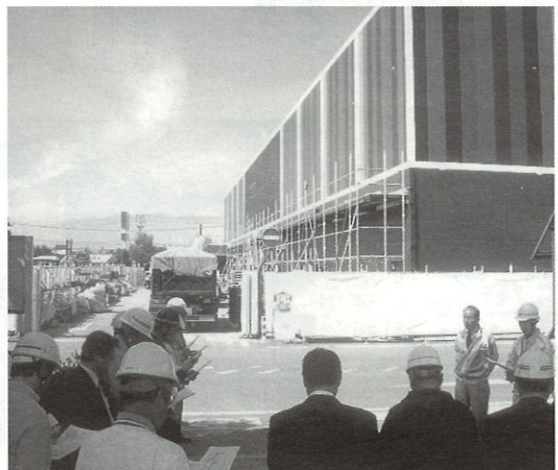
建設業部会 向山 和秋

十月三日の工事現場視察に二十人が参加。松本・高宮の『松本シネコンプロジェクト新築工事』を視察した。『イト

ヨーカ堂』南松本店の北に隣接した所で同店と駐車場を共用し、買物と映画鑑賞の相乗効果を狙った、県内には珍しい一つの建物に八つの映画館が軒を並べるといふ工事現場でした。最小の映画館の席数は一〇四、最大が三六四席。

(株)岡谷組の樋口参事と岩崎現場代理人の案内で、外観を眺めながら建物内に入ると吹き抜けのエントランスホールがあり内部工事が盛んに行われていました。足場の間をぬいながら進むと廊下の両側に八箇所の入口があり各シアターが配置されておりました。

シアター内は、床工事が進行中で、階段状に座席が取り付けられる様子が想像でき、



通路部分も組まれておりました。スクリーン側の広い壁には墨付けされ、その箇所にスクリーンが設置されるとのことでした。

「ママは買物、パパ子供はアニメ」という姿が目につかびます。完成・引渡しは十月中旬、今年のクリスマス、年末年始はご家族でお出掛けください。

建築概要

敷地面積 五三一六㎡

建築延床面積 三七三〇㎡

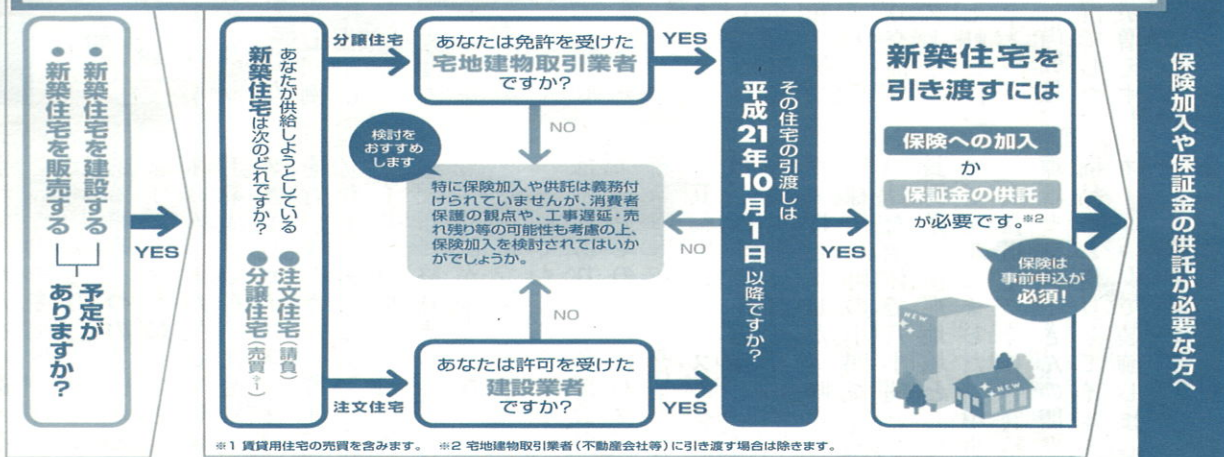
鉄骨造 二階建て

平成21年10月1日から、新築住宅の引渡しに、資力確保措置（保険への加入または保証金の供託）が義務付けられます。

住宅瑕疵担保履行法

特定住宅瑕疵担保責任の履行の確保等に関する法律

平成21年
10月1日から



監修：国土交通省住宅局住宅生産課／総合政策局建設業課・不動産業課



青年部活動

みのわ祭に参加して

七月二十六日、本年も盛大にみのわ祭が開催され、我々青年部も恒例の屋台を出店しました。

子供向けのゲームコーナーは射的、サイコロゲームを中心に大盛況でした。

出店場所が例年と変わり、メインストリート沿いとなったため、花火大会の最中も人波が途切れることなく、用意した景品が足りなくなるほどの勢いでした。

また、天候にも恵まれ、ドリンク販売コーナーでは生ビールを中心に、こちらも大好



評でした。

当日は新入部員の方にも参加していただき、祭りの後の慰労会では皆で改めて自己紹介をするなど、有意義な日となりました。

志をひとつにして参加したみのわ祭を通して、部員同士の親睦と、地元への良い貢献ができました。

ふれあい広場に 参加して

私たち商工会青年部は、去る八月三十一日に開催されました「ふれあい広場」に参加いたしました。

当日は天候にも恵まれ、各団体で多くの模擬店や展示が出店されました。

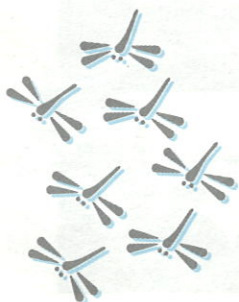


私たち青年部も例年好評のアイスクリームとジュースの販売をいたしました。

明るく声をかけ合いながらいろいろな方と接することができました。

この活動に参加して人々とのふれあいの大切さを改めて感じました。

今後も青年部はこの様な活動に参加していきたいと部員皆で話して無事終えました。



女性部活動

企業視察に参加して

佐々木清子

企業視察というすばらしい機会を作っていただき、日夜厳しい時代性の中、ど真中で頑張る部員の皆様と共に、一日バス旅行を楽しみながらの研修に参加させていただきました、ありがとうございます。

「天恵製菓(株)」に到着。全員白衣を着用して工場見学。多品種の菓子が現代の粋を集めた機械化のシス

テムの中で、次々と原料から製造、包装、梱包、発送にと至る生産ラインの自動化を目の当りに拝見し、驚きと身の引き締まるのを感じました。最後に天恵製菓の片桐裕社長から、会社のあゆみと経営方針についてのお話を伺う事が出来ました。

初代社長は七十才で他界。常に“普通の人の三倍



働け”が信条だったそうです。当初は手造り菓子を行商で、戦後は委託加工でと常に時代の変化に応じて取り組み、徐々に名を上げてきたが、昭和三十六年大借金で倒産の試練を経験、苦難を乗り越え、その後一貫して機械化による大量生産体制を取り入れ今日に至っているとの事。社長は途中で目を細くして、横文字の額を高く掲げて「実は今日届きまして、天恵のマシユマロが世界一の金賞に輝きました」と報告。私共は大拍手で

賛嘆。そして「うちの社員はよく働いてくれるんです」と。更に「社員教育の方針は、社員一人一人の目標達成が一人の人間としての成長に通ずる」との理念の元に行っている。そしてともかく人を、家庭を、他人を、地域を大切に、更に世界を大切にが私の信条です」と語ってくれました。

とかく人間主義が置き去りにされ、利益追求と自己中心的な世相の有様の中で、いつしか私の心の中でほのぼのとした充実感が広がっていました。

料理講習会

お花ずし造りに参加して

生活委員会 平井 洋子

前から一度作ってみたかったお花ずしを箕輪お花ずし会の皆様に教えていただきました。今回教えていただいたのは「ハッチョウトンボ」と「桃の実」でんぶやかんびょうを上手に使い仕上げます。それぞれの具材を全て海苔で包む所が大変でした。それでも事前に材料を量っておいて下さったり、工程もゆつくり説明していただいたので分か



りやすかったです。全部のパーツを巻きすで包み完成。切ってみるまでドキドキでしたが、出来の良さにあちこちから歓声があがりました。私は少し元気のないトンボになつてしまいましたが、会員の皆さんが「きつとこれは休んでいける所よ。」とフォローしてくれました。忘れない内にと、帰りに材料を買い、早速作りました。家族も美味しいと喜んでくれました。家族のイベント、来客の時等に作ってみたいと思います。お花ずしの会の皆さん、女性部の役員の皆さん、本当にありがとうございました。

民間主導のみのわ祭り

今年のみなのわ祭りは、多くの町民の声を反映して、行政主導型のお祭りから、民間主導へと変りました。内容も子供が興味を持って集まって来るようななど、露店も昨年より多く立ち並び集客も例年より多かつたとの事。女性部は例年にならって、箕輪天竜音頭への参加でしたが、来年は屋台でも出して、五平餅でも売ってみてはどうでしょうか。

部員募集中!

商工会女性部は地域と共に楽しく活動しています。仕事もボランティアも文化活動も楽しいことたくさん... 私たちと一緒に活動してみませんか? お待ちしています



TEL 79-2117

2008 イルミネーションコンプレスタ☆みのわ



活力ある町、住み良い町にしようと設立された「みのわTMO ネットワーク2004」は、二〇〇四年八月一日に町より法律に基づくTMO（まちづくり機構）の認可を受け、今までに空き店舗対策事業、ベンチ製作、イルミネーションフェスティバルなどを行ってきました。去年、かなり反響があった「イルミネーションフェスタ☆みのわ」を今年も町道六号線、箕輪町松島の、センターパークまつしま、を中心十一月二十二日から一月十日まで開催します。イルミネーションは美しくだけでなく、地球と生命PART III「宇宙と龍神」というテーマで、天空に飛び立った龍神、諏訪湖と古代の暴れ竜川、山の自然と動物、生命の源、哺乳類の時代、生命を取り囲む宇宙などを表現しています。十一月二十二日の歩行者天国で「ステージ発表」「豚の丸焼きショー」の無料試食会、「ながた温泉の足湯」、「子供大ゲーム大会」などを行う他、期間中の金曜日と土曜日には焼いもやおもちなどなどを販売します。また空き店舗対策事業としてイゲタヤビル1Fで古本市などの各種催しを行う予定であります。

詳しくはTMO事務局（箕輪町商工会内 TEL 0265・79・2117）まで。

商工貯蓄共済

共済推進期間は11月1日(土)～11月22日(土)です。今年もご協力をお願いします。尚、推進期間以外でも加入申込は常時受け付けておりますので、お気軽に商工会までお問い合わせください。

満期を迎える皆さまへ

商工会会員の皆さま、商工貯蓄共済満了までのご継続、まことにありがとうございます。

ご契約更新のメリット!

- Point 1** 現在の保障内容が継続できます!
- Point 2** 告知や診査等は不要です!
- Point 3** 病気や入院中の方でも更新可能です!

更新とは、商工貯蓄共済の共済期間が満了したときに、健康状態に関係なく原則としてそれまでの保険金額の範囲内で保障を継続できる制度のことです。

ご存知ですか?商工貯蓄共済に「医療保障」が付加できるようになりました。

★会員さま限定★うれしい!無事故給付金★ 商工貯蓄共済医療保障特約型プラン

お手軽な保険料で“あんしん”と“楽しみ”をかねそなえた医療保障!

Point 1	Point 2	Point 3	Point 4
入院 1泊2日入院から50K 1日につき 5,000円	楽しみな 無事故給付金 10万円	ご加入はかんたん 告知扱い です	割安な保険料です 1日あたりの保険料 約 79円
手術 手術1回につき 手術の種類により 20・10・5万円	入院や手術がなかったとき、10年満期は5年ごと5万円、合計10万円が受け取れます。	体況上、通算上で診査等が必要な場合があります。	満40歳男性・10年満期の場合

- 事務局 委員 副委員長
- 松崎 勉
 - 小口 幸子
 - 北澤 宗久
 - 福田 吉久
 - 赤羽 広勉
 - 黒田 重治

会報編集委員

就職試験の過程で地元の進修高校の生徒一人と面接をした。約束の十分前には来て、元気な声で挨拶をしてくれた。新鮮で、清々しく少しこっぴどが恥ずかしく感じた一瞬だった。「いましめ(戒め)」とか「いたわり(労わり)」という言葉が最早限りなく死語に近づいている様な気がする現代。正に彼にはこんな気持ちを持つ社会人になって欲しいと心の中で思いながら、無事に卒業をし、春には又会える事を願った。原稿にご協力頂いた方々有難うございました。おかげで本号が発刊されるに至りました。次回冬の方まで、皆様のご健康ご活躍をお祈り申し上げます。

